

İÇİNDEKİLER

KAVRAMLAR	1
Marka	1
Ortak marka	1
Garanti Markası	1
Resmi Marka Bülteni	1
Markalar Sicili	1
MARKA ÖN ARAŞTIRMA	2
MARKA TESCİL BAŞVURU SÜRECİ	3
Marka Tescil Başvurusunda Bulanabilecek Kişiler	3
Marka Tescil Başvurusunda Yer Alması Gereken Bilgiler	3
Başvuru Tarihi	4
Rüçhan Hakkı	4
Rüçhan Hakkından Türkiye’de Yararlanma	4
Rüçhan Hakkından Türkiye’deki Marka Tescil Başvurusuna Dayanarak Yararlanma	5
Teknik Yönetmelik	5
Sınıflandırma	5
Muvafakatname	6
Ortak Temsilci	7
MARKA TESCİL BAŞVURUSUNUN YAPILMASI	7
Rezervasyonlu Başvuru	7
Çevrimiçi Başvuru	8
TESCİL SÜRECİ	8
Şeklî İnceleme	8
İnceleme-KHK 7 nci Madde Çerçevesinde Değerlendirme	8
Karara İtiraz	9
Yayına İtiraz	10
Kullanım İspatı	11
Uzlaşma	11
Üçüncü Kişi Görüşü	11
Markanın Tescil Edilmesi	11
Marka Tescil Başvuru Süreci (Tablo)	12
Başvurunun Geri Çekilmesi veya Sınırlandırılması	13
Marka Tescil Başvurusunun Bölünmesi	13
Marka Tescil Başvurusunun Takibi	13
MARKANIN KORUNMASI	14
Marka Koruma Süresi ve Tescilin Yenilenmesi	14
Marka Tescilinin Sağladığı Haklar	14
MARKANIN KULLANILMASI	16
MARKA HAKKININ İHLALİ	16
MARKANIN HÜKÜMSÜZLÜĞÜ	17
MARKANIN İPTALİ	17
MARKA HAKKININ SONA ERMESİ	18

MARKA HAKKINDAN VAZGEÇME	18
MARKA TESCİLİNDEN DOĞAN HAKLARLA İLGİLİ HUKUKİ İŞLEMLER	18
Lisans	18
Mülkiyet Değişiklikleri	19
Haciz	20
Rehin/Teminat	21
SİCİLE KAYDEDİLECEK DİĞER İŞLEMLER	21
Unvan ve Nev'i Değişikliği	21
Adres Değişikliği	21
İSTEM HALİNDE VERİLECEK BELGELER	22
ULUSLARARASI MARKA TESCİL BAŞVURUSU	22
Madrid Sistemi'nin Avantajları	23
Uluslararası Marka Tescil Başvurusunun Yapılması	23
Formlar	23
Ücretler	24
Avrupa Birliği Markası (European Union Trade Mark - EUTM)	24
Uluslararası Başvurulara İlişkin Önemli İnternet Adresleri	24
ÖNEMLİ BİLGİLER	25

SUNUŐ

Bu kitapçıđın amacı; 10 Ocak 2017 tarihli ve 29944 sayılı Resmi Gazetede yayımlanarak yürürlüđe giren 6769 sayılı Sınai Mülkiyet Kanunu'na göre marka tescil başvurusunda bulunmak isteyenlere yol göstermektir.

Başvurunun hazırlanması, yapılması ve tescil işlemlerini açıklayan bu kitapçıkta yer alan bilgiler yeterli olmadığı takdirde Kurumumuzdan doğrudan bilgi edinilmesi mümkündür.

KAVRAMLAR

Marka

Bir teŖebbüsün mallarının veya hizmetlerinin diđer teŖebbüslerin mallarından veya hizmetlerinden ayırt edilmesini sađlaması ve marka sahibine sađlanan korumanın konusunun açık ve kesin olarak anlaşılmasını sađlayabilecek Ŗekilde sicilde gösterilebilir olması Ŗartıyla kiŖi adları dâhil sözcükler, Ŗekiller, renkler, harfler, sayılar, sesler ve malların veya ambalajlarının biçimi olmak üzere her türlü iŖarettir.

Markaların tescili zorunlu olmamakla birlikte tescil, marka üzerindeki hakları ispatlayan ve marka ihlalini engelleyen en önemli araçtır. Tescilli marka, sahibine daha geniş bir koruma sađladığından faaliyette bulunulan bütün ülkelerde marka tescili önemle tavsiye edilmektedir. Bir markanın tescil ettirilmesi, özellikle aynı ya da karıştırılabilecek derecede benzer bir marka ile ihtilaf oluşması halinde daha güçlü bir koruma sađlamaktadır.

Ortak Marka

Ticaret veya hizmet işletmelerinden oluşan, bir grubun mal veya hizmetlerini diđer işletmelerin mal veya hizmetlerinden ayırt etmeye yarayan iŖarettir.

Garanti Markası

Marka sahibinin kontrolü altında birçok işletme tarafından o işletmelerin ortak özelliklerini, üretim usullerini, cođrafî menşelerini ve kalitesini garanti etmeye yarayan iŖarettir. Garanti markasının, marka sahibinin veya marka sahibine iktisaden bađlı olan işletmenin mal veya hizmetlerinde kullanılması yasaktır.

Resmi Marka Bülteni

Yayım ortamının türüne bakılmaksızın Kanunda belirtilen hususların yayımlandığı bültendir.


Markalar Sicili

Kayıt ortamının türündeki ayrıcalığa bakılmaksızın, markalara ilişkin tüm tescil bilgilerinin ve tescil olunan marka ile ilgili olarak sonradan meydana gelen bütün deđişikliklerin kayıt edildiđi sicildir.

MARKA ÖN ARAŞTIRMASI

Marka başvurusu öncesi, tescili istenen ibarelerin başkası adına tescile ya da başvuruya konu olup olmadığına ilişkin ön araştırma yapılması mümkündür. Başvuru öncesinde benzerlik araştırması başvuru sahibinin isteğine bağlı olarak, ilgili formun doldurulması ve ilgili ücretin ödendiğini gösterir bilginin Kuruma iletilmesi ile gerçekleştirilmektedir.

- Türk Patent ve Marka Kurumu internet sitesinden http://online.turkpatent.gov.tr/trademark-search/pub/trademark_search?lang=tr ücretsiz olarak da ön araştırma yapılması mümkündür. Ön araştırma, sayfanın sağ üst köşesinde yer alan dil seçeneği ile İngilizce olarak da yapılabilmektedir.



[MARKA ARAŞTIRMA](#)
[DOSYA TAKİBİ](#)
[YARDIM](#)

[LANGUAGES](#)
[ENGLISH](#)
[TÜRKÇE](#)

⊙
Marka Araştırma

Marka Tipi

Hepsi
▼

Marka Adı ?

içinde geçen ile başlayan ile eşit olan

Marka Adı

Firma Adı

ile başlayan ile eşit olan

Firma Adı

Bülten No

Bülten No

Gazete No

Gazete No

Müşteri No

Müşteri No

Nice Sınıfları

Tüm Sınıflar Belirtilen Sınıflar

Nice sınıf kodlarını aralarında bir boşluk bırakarak giriniz. Ör: 01 20 44

Doğrulama Kodu

ssh9p9

🔄 Kodu Yenile

Doğrulama kodunu giriniz.

Arama Yap

Formu Temizle

MARKA BAŞVURUSU SÜRECİ

Marka Başvurusunda Bulunabilecek Kişiler

- Türkiye Cumhuriyeti vatandaşları.
- Türkiye Cumhuriyeti sınırları içinde yerleşim yeri olan veya sınai ya da ticari faaliyette bulunan gerçek veya tüzel kişiler.
- Paris Sözleşmesi veya Dünya Ticaret Örgütü Kuruluş Anlaşması hükümleri dahilinde başvuru hakkına sahip kişiler.
- Karşılıklılık ilkesi uyarınca, Türkiye Cumhuriyeti uyuğundaki kişilere sınai mülkiyet hakkı koruması sağlayan devletlerin uyuğundaki kişiler, Türkiye’de marka başvurusunda bulunma hakkına sahiptir.

Marka Başvurusunda Yer Alması Gereken Bilgiler

Kurum nezdinde yapılan her başvuru ile sadece bir markanın tescili talep edilebilmektedir.

Marka başvurusunun gerçekleştirilmesi için, aşağıda sayılan bilgilerin eksiksiz bir şekilde tamamlanması gerekmektedir:

- Başvuru sahibi veya sahiplerinin kimlik ve iletişim bilgileri.
- Başvuru vekil aracılığıyla yapıyorsa vekilin kimlik ve iletişim bilgileri.
- Varsa rüçhan hakkı talebine ilişkin bilgiler.
- Kanunun 4 üncü ve Yönetmeliğin 7 nci maddesinde belirtilen şartları taşıyan marka örneği.
- Marka örneğinde Latin alfabesi dışında harf veya harfler kullanılmış ise bunların Latin alfabesindeki karşılığı.
- Marka başvurusuna konu malların veya hizmetlerin Nis Anlaşmasına göre sınıf numaraları ve bu numaralara uygun olarak düzenlenmiş listesi.
- Yetkili kişi veya kişilerce atılmış imza.
- Başvuru ücretinin, başvuru kapsamında birden fazla mal veya hizmet sınıfı varsa bu ilave sınıfların ücretinin ve varsa rüçhan hakkı talebine ilişkin ücretin ödendiğini gösterir bilgi.
- Varsa muvafakatnameye ilişkin bilgiler.
- Varsa ortak temsilciye ilişkin bilgiler.
- Varsa ilave sayfa sayısı ve eklere ilişkin bilgiler.

Başvuru dilekçesine aşağıda belirtilen bilgi ve belgeler eklenmelidir:

- Rüçhan hakkından yararlanmak isteniyorsa, yetkili makamlardan alınan rüçhan hakkını gösterir belgenin aslı ve bu belgenin yeminli tercüman tarafından onaylanmış Türkçe tercümesi.
- Başvuru ortak marka ya da garanti markası için yapılmış ise teknik şartname.
- Muvafakatname varsa noter onaylı muvafakatnamenin aslı veya noter onaylı örneği.

Başvuru Tarihi

Başvuru tarihi, başvuru formunun ve başvuru için gerekli bilgi veya belgelerin Kurum tarafından alındığı tarih, saat ve dakikadır. Başka bir deyişle, çevrimiçi başvurularda başvuru tarihi, başvuru formunun usulüne uygun olarak doldurulduğu tarih iken; rezervasyonlu başvurularda usulüne uygun doldurulmuş başvuru formunun Kuruma teslim edildiği tarihtir.

Madrid Protokolü kapsamında Türkiye'nin belirlenmiş akit taraf olduğu bir uluslararası başvuru, başvuru tarihinin ilk saat ve dakikasında yapılmış sayılır. Aynı tarihli birden çok uluslararası başvurunun bulunması halinde, uluslararası tescil numarası küçük olan önce yapılmış sayılır.

Rüçhan Hakkı

Paris Sözleşmesine veya Dünya Ticaret Örgütü Kuruluş Anlaşmasına taraf ülkelerden birinde başvuru yapma hakkına sahip kişiler bu ülkelerin herhangi birinde yetkili mercilere usulüne uygun olarak yaptıkları başvuru tarihinden itibaren altı ay süreyle aynı marka için Türkiye'de başvuru yapma konusunda rüçhan hakkından yararlanabilmektedir.

Ayrıca, tescil başvurusundaki markanın kullanılacağı malları veya hizmetleri Türkiye'de açılan ulusal ve uluslararası sergilerde veya Paris Sözleşmesine veya Dünya Ticaret Örgütü Kuruluş Anlaşmasına taraf ülkelerde açılan resmi veya resmi olarak tanınan sergilerde teşhir eden gerçek veya tüzel kişiler de, sergideki teşhir tarihinden itibaren altı ay içinde Türkiye'de rüçhan hakkından yararlanabilmektedir.

Rüçhan Hakkından Türkiye'de Yararlanma

Rüçhan hakkından yararlanabilecek gerçek veya tüzel kişiler, başka ülkelerde marka başvurusu yaptıklarını veya mal veya hizmetlerini resmi sergilerde gösterime sunduklarını süresi içerisinde belgelenmeleri koşuluyla Türkiye'de rüçhan hakkından yararlanırlar.

Rüçhan hakkından yararlanabilmek için aşağıdaki belgelerin sunulması gerekmektedir.

- Yetkili makamlardan alınan rüçhan hakkını gösterir belgenin aslı ve bu belgenin **yeminli tercüman tarafından onaylanmış** Türkçe tercümesi.

- İlgili ücretin ödendiğini gösterir bilgi.

Ayrıca, sergilerdeki teşhira dayanan rüçhan hakkı taleplerinde, yetkili mercilerden alınan, teşhir edilen mal veya hizmetin kullanıldığı markayı açık ve eksiksiz bir şekilde gösteren, bu markanın fotoğraf veya fotoğraflarını içeren, serginin resmi açılış tarihini ve malların sergiye konulduğu veya hizmetin teşhir edildiği tarihi belirten sergi rüçhanı belgesi ve markanın tasdikli örneği sunulmalıdır.

Rüçhan Hakkından Türkiye'deki Marka Başvurusuna Dayanarak Yararlanma

Türkiye'de usulüne uygun olarak yapılmış marka başvurusuna dayanarak yurtdışında rüçhan hakkından faydalanmak isteyen başvuru sahiplerine talep edilmesi ve düzenleme ücretinin ödendiğini gösterir bilginin Kuruma sunulması koşuluyla Rüçhan Hakkı Belgesi verilmektedir.

Teknik Şartname

Garanti ve ortak marka tescili için teknik şartnamenin Kuruma iletilmesi zorunludur.

Garanti markası teknik şartnamesinde; başvuru sahibi veya sahiplerinin kimlik ve iletişim bilgilerinin, başvuruya ilişkin tek bir yazışma adresinin, marka örneğinin, markanın garanti ettiği mal veya hizmetlerin ortak özelliklerinin, markayı kullanmaya yetkili kişilerin, markayı kullanma hakkının ne şekilde elde edileceğinin, markanın kullanma hakkının verilmesinden sonra denetimlerin kim tarafından, nasıl ve hangi sıklıkta yapılacağı ile teknik şartnameye aykırı kullanma halinde uygulanacak yaptırımların belirtilmesi gerekmektedir.

Ortak marka teknik şartnamesinde; başvuru sahibi veya sahiplerinin kimlik ve iletişim bilgilerinin, başvuruya ilişkin denetimlerin nasıl ve hangi sıklıkta yapılacağı, tek bir yazışma adresinin, marka örneğinin, markanın hangi mal veya hizmetlerde ne şekilde kullanılacağı, markanın kullanım şartlarının, markayı kullanmaya yetkili olan işletmelerin, bu işletmelerin oluşturduğu topluluğa üyelik şartlarının, varsa teknik şartnameye aykırı kullanma halinde uygulanacak yaptırımların belirtilmesi zorunludur.

Teknik şartname, belirtilen şartları içermediği ya da kamu düzenine veya genel ahlaka aykırı olduğu takdirde, teknik şartnamede gerekli değişikliklerin yapılması Kurum tarafından marka sahibine bildirilmektedir. Marka sahibinin bildirim tarihinden itibaren altı ay içinde gerekli değişiklikleri yapmaması ve teknik şartnameyi düzeltmemesi hâlinde garanti markası veya ortak markanın tescil talebi reddedilmektedir.

Sınıflandırma

Markanın kullanılacağı mallar ve hizmetler, Nis Anlaşmasında belirlenen uluslararası sınıflandırmaya ilişkin esaslara göre sınıflandırılmaktadır. Tescili talep edilen mal veya hizmetlerin, sınıflara ayrılmış olarak ve sınıf numaraları belirtilerek sunulması gerekmektedir. Söz konusu listeye göre, mallar 34, hizmetler 11 sınıfta toplanmıştır. Marka başvurusu, faaliyette bulunulacak sektörlerle ilişkin alt sınıflar gözetilerek yapılmalıdır. Kurum,

başvuruda yer alan mal veya hizmetlerin ait olduğu sınıflarda ve sınıf numaraları üzerinde gerekli düzeltmeleri yapmaya yetkilidir.

Başvuru dilekçesinde, tescili talep edilen mallar veya hizmetlerin genel tabir kullanılmadan yazılması gerekmektedir. Mal veya hizmet listesinde genel tabir kullanılmış ise, genel tabirlerin açıklanması için 2 aylık süre verilmektedir. Bu süre içerisinde açıklamanın Kuruma sunulmaması halinde açıklanması talep edilen genel tabirler listeden çıkartılmaktadır.

Birden fazla sınıf içeren başvurularda ilave sınıf ücretinin ödendiğine ilişkin bilginin Kurum tarafından verilen 2 aylık süre içerisinde Kuruma sunulmaması halinde başvuru, mal veya hizmetlerin başvuru dilekçesindeki yazılış sırası gözetilerek, ödenen ücrete karşılık gelen sınıflar bakımından değerlendirmeye alınmaktadır.

Mal veya hizmetlerin aynı sınıflarda yer almaları benzer olduklarına, farklı sınıflarda yer almaları da benzer olmadıklarına karine teşkil etmemektedir.

- Sınıflandırma Listesi için bkz.
<http://www.turkpatent.gov.tr/TurkPatent/commonContent/MClassification/>

Muvafakatname

Bir marka başvurusu, önceki marka sahibinin başvurunun tesciline açıkça muvafakat ettiğini gösterir belgenin Kuruma sunulması hâlinde Kanunun 5 inci maddesinin 1 inci fıkrasının (ç) bendine göre reddedilememektedir. Muvafakatname, başvuru formu ile birlikte veya karara itiraz halinde itiraz hakkında karar verilene kadar Kuruma sunulabilmektedir. Her marka başvurusu için ayrı bir muvafakatname sunulması zorunludur.

Muvafakatnamenin, Kurum tarafından geçerli kabul edilen imzalı form şeklinde düzenlenmesi, noter tarafından onaylanması ve aşağıdaki şartları taşıması gerekmektedir:

- Muvafakat verilen başvuru sahibi veya sahiplerinin kimlik ve iletişim bilgileri.
- Muvafakat formunun başvuru aşamasında sunulması halinde muvafakata konu marka örneği; karara itiraz aşamasında sunulması halinde muvafakata konu başvuru numarası.
- Muvafakat veren başvuru veya marka sahibi veya sahiplerinin kimlik ve iletişim bilgileri ile muvafakata konu önceki tarihli başvuru veya markalara ait başvuru veya tescil numaraları.
- Muvafakat verilen mal veya hizmetler ile bunların sınıf numaraları.
- Muvafakat formu başvuru veya marka sahibi adına vekil tarafından imzalanmış ise muvafakat yetkisini içeren noter onaylı vekâletname veya söz konusu vekaletnamenin noter onaylı örneği.

Ortak Temsilci

Birden fazla başvuru sahibinin olduğu durumlarda ortak temsilci belirtilmesi halinde başvuru ile ilgili bildirimler ortak temsilciye yapılır. Başvuruda ortak temsilci belirtilmemiş ise buna ilişkin herhangi bir eksiklik bildiriminde bulunulmaz ve başvuru formunda adı geçen ilk başvuru sahibinin ortak temsilci olduğu kabul edilir.

MARKA BAŞVURUSUNUN YAPILMASI

Marka başvurusu, e-imza ya da mobil imza kullanılarak yapılabileceği gibi rezervasyonlu sistem ile de gerçekleştirilebilmektedir.

- Marka başvurusu yapmak için öncelikle <https://online.turkpatent.gov.tr/CES/> adresinden giriş yapılması gerekmektedir.

TÜRKPATENT
TÜRKPATENT VE MARKA KURUMU

E-imza, Mobil imza Sahibi Değilim

T.C. Kimlik Numarası

Vergi Numarası

E-imza, Mobil imza Sahibiyim

E-devlet şifresi ile giriş

Online Ödeme Doğrulama

Rezervasyonlu Başvuru

E-imza ya da mobil imza sahibi olmayanlar, kimlik numarası veya vergi numarası ile çevrimiçi evrak sistemine giriş yaparak başvuru işlemini başlatabilmektedir. Bu şekilde rezervasyonlu sistem aracılığıyla oluşturulan başvuru formunun 30 gün içinde gelen evrak birimine elden ya da posta yolu ile teslim edilmesiyle başvuru işlemi tamamlanmaktadır. Rezervasyonlu sistem aracılığıyla yapılan başvurunun başvuru tarihi, formun oluşturulduğu tarih değil, Kuruma teslim edildiği tarih olacaktır.

Çevrimiçi Başvuru

E-imza ya da mobil imza sahipleri, başvuru işlemini, e-imza ya da mobil imzaları ile çevrimiçi evrak sistemine giriş yaparak gerçekleştirebilmektedir. Bu şekilde çevrimiçi yapılan başvurunun başvuru tarihi, başvuru formunun usulüne uygun olarak doldurulduğu tarihtir.

Kanun ve Yönetmelikte belirtilen hususlara uygun olarak, eksiksiz hazırlanan başvurular Kurum tarafından başvuru tarihi, saati ve dakikası itibarıyla işleme alınmaktadır.

- Marka başvurusunun nasıl yapılacağı hakkında ayrıntılı bilgi için bkz. https://online.turkpatent.gov.tr/CES/dosyalar/online_kilavuz.pdf

TESCİL SÜRECİ

Markanın başvuru süreci, şekli inceleme, başvurunun mutlak ret nedenleri çerçevesinde değerlendirilmesi, karara ve yayıma itiraz, üçüncü kişilerin görüş ve itirazlarının değerlendirilmesi ile başvurunun tescil edilmesi aşamalarından oluşmaktadır.

Şekli İnceleme

Markanın Kanun hükümlerine uygun bir şekilde tescilinden bahsedebilmek için Kuruma sunulan başvurunun ilk olarak şekli yönden incelenmesi gerekmektedir. Şekli inceleme aşamasında herhangi bir eksiklik tespit edilmesi durumunda ise başvuru sahibine eksiklik ve/veya hataları gidermesi için iki aylık süre verilmektedir. Bu süre içerisinde eksikliği tamamlanmayan başvurular yasal mevzuat hükümlerine göre hükümden düşmekte ya da eksiklikle ilgili talepler dikkate alınmadan devam etmektedir.

İnceleme-Kanunun 5 inci Madde Çerçevesinde Değerlendirme

Şekli incelemesi tamamlanarak kesinleşen başvuru, tescili istenen mal ve hizmetler de dikkate alınarak mutlak ret nedenleri çerçevesinde uzmanlar tarafından re'sen incelemeye tabi tutulmaktadır. Mutlak ret nedenlerinden birinin varlığı durumunda başvuru, tescili talep edilen mal ve hizmetlerin tamamı veya bir kısmı için reddedilmektedir.

Kanunun 5 inci maddesi çerçevesinde marka olamayacak işaretler aşağıda belirtilmiştir:

- a) 4 üncü madde kapsamında marka olamayacak işaretler.
- b) Herhangi bir ayırt edici niteliğe sahip olmayan işaretler.
- c) Ticaret alanında cins, çeşit, vasıf, kalite, miktar, amaç, değer, coğrafi kaynak belirten veya malların üretildiği, hizmetlerin sunulduğu zamanı gösteren veya malların ya da hizmetlerin diğer özelliklerini belirten işaret veya adlandırmaları münhasıran ya da esas unsur olarak içeren işaretler.

ç) Aynı veya aynı türdeki mal veya hizmetlerle ilgili olarak tescil edilmiş ya da daha önceki tarihte tescil başvurusu yapılmış marka ile aynı veya ayırt edilemeyecek kadar benzer işaretler.

d) Ticaret alanında herkes tarafından kullanılan veya belirli bir meslek, sanat veya ticaret grubuna mensup olanları ayırt etmeye yarayan işaret veya adlandırmaları münhasıran ya da esas unsur olarak içeren işaretler.

e) Malın doğası gereği ortaya çıkan şeklini ya da başka bir özelliğini veya teknik bir sonucu elde etmek için zorunlu olan veya mala asli değerini veren şekli ya da başka bir özelliğini münhasıran içeren işaretler.

f) Mal veya hizmetin niteliği, kalitesi veya coğrafi kaynağı gibi konularda halkı yanıltacak işaretler.

g) Paris Sözleşmesinin 2 nci mükerrer 6 ncı maddesine göre üye devletlere ait hükümlerlik/hanedanlık armaları, bayraklar ve amblemler ile devletler tarafından kabul edilmiş resmi kontrol ve garanti işaretleri.

ğ) Paris Sözleşmesinin 2 nci mükerrer 6 ncı maddesi kapsamı dışında kalan ancak kamuyu ilgilendiren, tarihi ve kültürel değerler bakımından halka mal olmuş diğer işaretler ile yetkili mercilerce tescil izni verilmemiş olan armaları, nişanları veya adlandırmaları içeren işaretler.

h) Dinî değerleri veya sembolleri içeren işaretler.

ı) Kamu düzenine veya genel ahlaka aykırı işaretler.

i) Tescilli coğrafi işaretten oluşan ya da tescilli coğrafi işaret içeren işaretler.

➤ Mutlak ret nedenlerine ilişkin daha ayrıntılı bilgiye

<http://www.turkpatent.gov.tr/TurkPatent/resources/temp/F9E4CFAF-A7AE-4FEA-8BCC-DA8B5C7DAB00.pdf> adresinden ulaşabilirsiniz.

Karara İtiraz

Kurum kararlarına karşı, söz konusu karardan zarar görenler tarafından kararın bildirilmesinden itibaren iki ay içerisinde yazılı ve gerekçeli olarak itiraz edilebilmektedir.

Kuruma sunulan karara itirazlar Yeniden İnceleme ve Değerlendirme Dairesi (YİDD) tarafından incelenmektedir. Kurumun nihai karar organı olan YİDD'nin itiraz işlemleri ile ilgili kesinleşen kararlarına karşı, kesinleşen kararın bildirim tarihinden itibaren iki ay içinde, yetkili mahkemede dava açılabilir.

Yayıma İtiraz

Başvuru şartlarına uygun olarak yapılmış ve Kanunun 5 inci maddesine göre reddedilmemiş bir marka başvurusu Resmi Marka Bülteni'nde yayımlanmaktadır. Marka başvurusunun yayımlanmasından sonra başvurusu yapılmış markanın, Kanunun 5 inci ve 6 ncı madde hükümlerine göre tescil edilmemesi gerektiğine ilişkin itirazlar ilgili kişiler tarafından marka başvurusunun yayımından itibaren iki ay içerisinde yapılmaktadır.

Kanunun 6 ncı maddesinde itiraz üzerine incelenecek nispi ret nedenleri aşağıdaki şekilde belirtilmiştir:

1. Tescil başvurusu yapılan bir markanın, tescil edilmiş veya önceki tarihte başvurusu yapılmış marka ile aynılığı ya da benzerliği ve kapsadığı mal veya hizmetlerin aynılığı ya da benzerliği nedeniyle, tescil edilmiş veya önceki tarihte başvurusu yapılmış marka ile halk tarafından ilişkilendirilme ihtimali de dâhil karıştırılma ihtimali varsa itiraz üzerine başvuru reddedilir.
2. Ticari vekil veya temsilcinin, marka sahibinin izni olmaksızın ve haklı bir sebebe dayanmaksızın markanın aynı veya ayırt edilemeyecek kadar benzerinin kendi adına tescili için yaptığı başvuru, marka sahibinin itirazı üzerine reddedilir.
3. Başvuru tarihinden veya varsa rüçhan tarihinden önce tescilsiz bir marka veya ticaret sırasında kullanılan bir başka işaret için hak elde edilmişse, bu işaret sahibinin itirazı üzerine, marka başvurusu reddedilir.
4. Paris Sözleşmesinin 1 inci mükerrer 6 ncı maddesi bağlamındaki tanınmış markalar ile aynı veya benzer nitelikteki marka başvuruları, aynı veya benzer mal veya hizmetler bakımından itiraz üzerine reddedilir.
5. Tescil edilmiş veya tescil başvurusu daha önceki tarihte yapılmış bir markanın, Türkiye'de ulaştığı tanınmışlık düzeyi nedeniyle haksız bir yararın sağlanabileceği, markanın itibarının zarar görebileceği veya ayırt edici karakterinin zedelenebileceği hâllerde, aynı ya da benzer markanın tescil başvurusu, haklı bir sebebe dayanma hâli saklı kalmak kaydıyla, başvurunun aynı, benzer veya farklı mal veya hizmetlerde yapılmış olmasına bakılmaksızın önceki tarihli marka sahibinin itirazı üzerine reddedilir.
6. Tescil başvurusu yapılan markanın başkasına ait kişi ismini, ticaret unvanını, fotoğrafını, telif hakkını veya herhangi bir fikri mülkiyet hakkını içermesi hâlinde hak sahibinin itirazı üzerine başvuru reddedilir.
7. Ortak markanın veya garanti markasının yenilenmeme sebebiyle koruma süresinin sona ermesinden itibaren üç yıl içinde yapılan, ortak marka veya garanti markasıyla aynı veya benzer olan ve aynı veya benzer mal veya hizmetleri içeren marka başvurusu, önceki hak sahibinin itirazı üzerine reddedilir.
8. Tescilli markanın yenilenmeme sebebiyle koruma süresinin sona ermesinden itibaren iki yıl içinde yapılan, bu markayla aynı veya benzer olan ve aynı veya benzer mal veya hizmetleri

içeren marka başvurusu, önceki marka sahibinin itirazı üzerine bu iki yıllık süre içinde markanın kullanılmış olması şartıyla reddedilir.

9. Kötü niyetle yapılan marka başvuruları itiraz üzerine reddedilir.

Kullanım İspatı

Kanunun 6 ncı maddesinin birinci fıkrası kapsamında yapılan itirazlarda, başvuru sahibi itiraz sahibinden itiraz gerekçesi markasını itirazına dayanak gösterdiği mal veya hizmetler bakımından başvuru veya rüçhan tarihinden önceki beş yıllık süre içinde Türkiye’de ciddi biçimde kullanmakta olduğuna ya da kullanmamaya dair haklı sebepleri olduğuna ilişkin delil sunmasını talep edebilmektedir. İtiraz sahibi tarafından bu hususların ispatlanamaması durumunda itiraz reddedilmektedir.

Uzlaşma

Kurum gerekli görmesi halinde yayıma itirazlar ile Kanunun 19 uncu maddesinin üçüncü fıkrası uyarınca verilen kararlara karşı yapılan itirazların incelenmesi sırasında tarafları 6325 sayılı Hukuk Uyuşmazlıklarında Arabuluculuk Kanunu hükümlerince uzlaşmaya davet edebilmektedir.

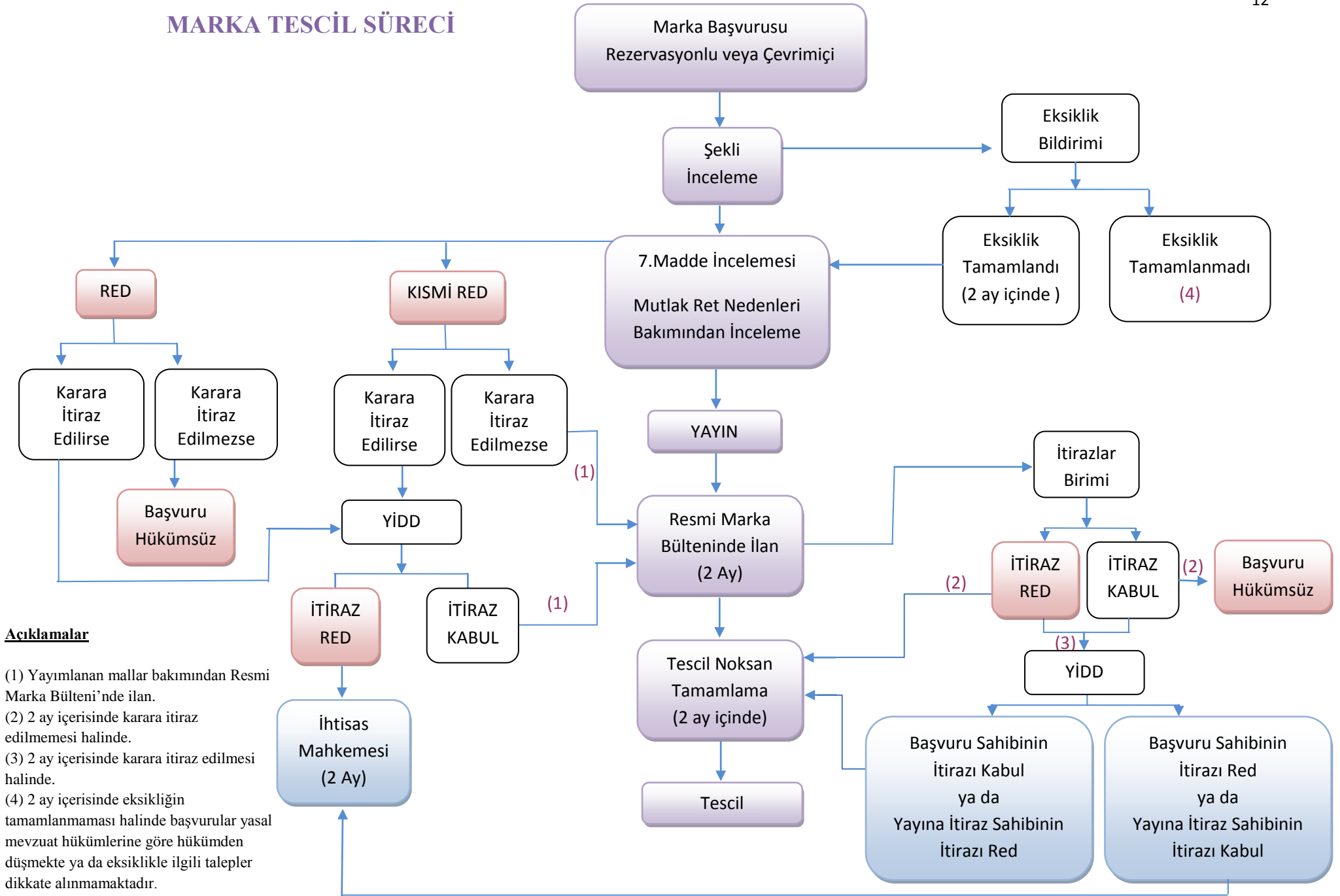
Üçüncü Kişi Görüşü

Marka başvurusunun yayımından sonra, herhangi bir gerçek veya tüzel kişi veya herhangi bir grup veya hizmetleri temin edenler, üreticiler veya imalatçıları temsil eden bir organ, tacir veya tüketiciler, Kurum nezdinde işlemlere taraf olmadan, Kanunun 5 inci maddesine göre, markanın tescil için yeterli nitelikleri taşımadığını belirten yazılı görüşlerini sunabilmektedir. Ancak, marka başvurusunun Kanunun 5 inci maddesinin birinci fıkrasının (ç) bendine dayanarak tescil edilemeyeceğine dair görüşler üçüncü kişi görüşü olarak sunulamamaktadır.

Markanın Tescil Edilmesi

Eksiksiz yapılan veya eksiklikleri giderilen marka başvurusuna yasal süreler içinde itiraz edilmemesi veya yapılan itirazların kesin olarak reddedilmesi ve gerekli ücretin ödenmesi halinde başvuru tescil edilerek, sicile kaydedilir ve Bültende yayımlanır.

MARKA TESCİL SÜRECİ



Marka Başvurusunun Geri Çekilmesi veya Sınırlandırılması

Başvuru sahibinin, markanın tescil edilmesinden önce yapmış olduğu başvuruyu kısmen veya tamamen geri çekmesi durumunda, aşağıdaki belgelerin Kuruma sunulması koşuluyla, başvuru işlemden kaldırılmakta veya mal ve/veya hizmet listesi sınırlandırılmaktadır;

- Geri çekilmek istenen başvurunun numarasını veya mal/hizmet listesinden çıkartılması talep edilen malların ve/veya hizmetlerin sınıf numaraları da belirtilerek listelenmiş halini içeren talep formu.
- Talep vekil tarafından yapılmış ise geri çekme yetkisini **açıkça** içeren vekâletname.
- Sicile kayıtlı hak sahipleri tarafından geri çekmeyi onaylayan beyan.
- Talep eden başvuru sahibi tüzel kişi ise **noter tasdikli** imza sirküleri veya söz konusu sirkülerin **noter tasdikli** örneği.
- Talep eden başvuru sahibi gerçek kişi ise **noter tasdikli** imza beyannamesi veya söz konusu beyannamenin **noter tasdikli** örneği.

Marka Başvurusunun Bölünmesi

Bir marka başvurusu, başvuru sahibinin veya varsa vekilinin talebi üzerine, Kurum tarafından başvuru tescil edilene kadar iki veya daha fazla sayıda başvuruya bölünebilmektedir. Tescilli markaların bölünmesi mümkün değildir.

Bölünme için aşağıdaki belgelerin verilmesi zorunludur;

- Talep formu.
- Ücretin ödendiğini gösterir bilgi.

Marka Başvurusunun Takibi

Marka başvurunuzun durumunu, http://online.turkpatent.gov.tr/trademark-search/pub/trademark_search_detail adresinden İngilizce ve Türkçe dil seçeneği ile takip edebilirsiniz.

📁 Dosya Takibi

Başvuru No

Evrak No

Tescil No

Ulus. Tescil No

Doğrulama Kodu

eygu 8v

Kodu Yenile

Arama Yap

Formu Temizle

MARKANIN KORUNMASI

Marka Koruma Süresi ve Tescilin Yenilenmesi

Marka koruma süresi başvuru tarihinden itibaren on yıldır ve onar yıllık dönemlerle tescilin yenilenmesi halinde uzatılabilmektedir. Koruma süresinin bitiminden itibaren altı aylık süre içerisinde tescili yenilenmeyen markalar hükümsüz sayılmaktadır.

Yenileme isteminin yapılması ve yenileme harç ve ücretinin ödenmesi, koruma süresinin sona erdiği tarihten önceki altı ay içinde gerçekleştirilmektedir. Bu süre içinde talebin yapılmaması veya yenileme ücretinin ödendiğine ilişkin bilginin Kuruma sunulmaması halinde, yenileme talebi, koruma süresinin sona erdiği tarihten itibaren altı aylık süre içinde ek ücretin ödenmesi şartıyla da yapılabilir.

Marka Tescilinin Sağladığı Haklar

Marka tescilinden doğan haklar münhasıran marka sahibine aittir. Marka tescili, sahibine, markanın tescil kapsamına giren aynı veya benzer mal veya hizmetlerle ilgili olarak karıştırılma ihtimali olan, tescilli markanın itibarından dolayı haksız avantaj elde edecek veya tescilli markanın ayırt edici karakterine zarar verecek nitelikteki herhangi bir işaretin izinsiz kullanımını önleme hakkını vermektedir.

Marka sahibi, aşağıda belirtilen fiillerin önlenmesini görevli ve yetkili mahkemeden talep edebilmektedir:

- Markanın tescil kapsamına giren aynı mal ve/veya hizmetlerle ilgili olarak, tescilli marka ile aynı olan herhangi bir işaretin kullanılması.
- Tescilli bir marka ile aynı veya benzer olan ve tescilli markanın kapsadığı mal ve/veya hizmetlerin aynı veya benzeri mal ve/veya hizmetleri kapsayan ve bu nedenle halk tarafından, işaret ile tescilli marka arasında ilişkilendirilme ihtimali de dâhil, karıştırılma ihtimali bulunan herhangi bir işaretin kullanılması.
- Tescilli marka ile aynı veya benzer olan ve tescilli markanın kapsamına giren mal ve/veya hizmetlerle benzer olmayan, ancak Türkiye’de ulaştığı tanınırlık düzeyi nedeniyle tescilli markanın itibarından dolayı haksız bir yarar elde edecek veya tescilli markanın itibarına zarar verecek veya tescilli markanın ayırt edici karakterini zedeleyecek nitelikteki herhangi bir işaretin kullanılması.

Ayrıca, aşağıda belirtilen durumlarda yasaklanabilmektedir:

- İşaretin mal veya ambalajı üzerine konulması.
- İşareti taşıyan malın piyasaya sürülmesi veya bu amaçla stoklanması, teslim edilebileceğinin teklif edilmesi veya o işaret altında hizmetlerin sunulması veya sağlanması.
- İşareti taşıyan malın ithal ya da ihraç edilmesi.
- İşaretin, teşebbüsün iş evrakı ve reklamlarında kullanılması.
- İşareti kullanan kişinin, işaretin kullanımına ilişkin hakkı veya meşru bir bağlantısı olmaması koşuluyla, işaretin aynı veya benzerinin internet ortamında ticari etki yaratacak biçimde, alan adı, yönlendirici kod, anahtar sözcük veya benzeri biçimlerde kullanılması.
- İşaretin ticaret unvanı ya da işletme adı olarak kullanılması.
- İşaretin hukuka uygun olmayan şekilde karşılaştırmalı reklamlarda kullanılması.

Markanın sağladığı haklar, üçüncü kişilere karşı marka tescilinin yayım tarihi itibarıyla hüküm ifade etmektedir. Marka başvurusunun Bültende yayımlanmasından sonra gerçekleşen ve marka tescilinin ilan edilmesi halinde yasaklanması söz konusu olabilecek fiiller nedeniyle başvuru sahibi, tazminat davası açmaya yetkilidir.

MARKANIN KULLANILMASI

Markanın, tescil tarihinden itibaren beş yıl içinde, haklı bir neden olmadan Türkiye’de ciddi bir biçimde kullanılmaması veya bu kullanıma beş yıllık bir süre için kesintisiz ara verilmesi iptal gerekçesi olarak kabul edilmektedir.

Aşağıda belirtilen durumlar markayı kullanma kabul edilmektedir.

- Tescilli markanın ayırt edici karakterini değiştirmeden markanın farklı unsurlarla kullanılması.
- Markanın yalnız ihracat amacıyla mal ya da ambalajlarında kullanılması.
- Markanın, marka sahibinin izni ile kullanılması.

Dolayısıyla, marka başvuruları sadece üretilmesi ya da sunumu planlanan mal ve hizmetler belirtilerek yapılmalıdır. Markaların kullanılması düşünülmeyen mal ve hizmetleri kapsayacak şekilde tescili tescil maliyetlerini artırdığı gibi markanın iptali riskini de beraberinde getirmektedir.

MARKA HAKKININ İHLALİ

Markanın başkaları tarafından haksız kullanımı ve marka hakkının ihlali durumunda marka sahibinin bu tür haksız kullanımları takip ederek yetkili mahkemelerde dava açmak suretiyle tescilli markadan kaynaklanan haklarına yapılacak ihlalleri önlemesi gerekmektedir.

Bu kapsamda aşağıda sayılan fiiller marka hakkına tecavüz sayılmaktadır:

- a) Marka sahibinin izni olmaksızın, markayı Kanunun 7 nci maddesinde belirtilen biçimlerde kullanmak.
- b) Marka sahibinin izni olmaksızın, markayı veya ayırt edilmeyecek derecede benzerini kullanmak suretiyle markayı taklit etmek.
- c) Markayı veya ayırt edilemeyecek kadar benzerini kullanmak suretiyle markanın taklit edildiğini bildiği veya bilmesi gerektiği halde tecavüz yoluyla kullanılan markayı taşıyan ürünleri satmak, dağıtmak, başka bir şekilde ticaret alanına çıkarmak, ithal işlemine tabi tutmak, ihraç etmek, ticari amaçla elde bulundurmak veya bu ürüne dair sözleşme yapmak için öneride bulunmak.
- d) Marka sahibi tarafından lisans yoluyla verilmiş hakları izinsiz genişletmek veya bu hakları üçüncü kişilere devretmek.

MARKANIN HÜKÜMSÜZLÜĞÜ

Kanunun 5 inci veya 6 ncı maddesinde sayılan hallerden birinin mevcut olması halinde tescilli bir markanın hükümsüzlüğü yetkili ve görevli mahkemeye başvurularak menfaati olanlar, Cumhuriyet savcılarını veya ilgili kamu kurum ve kuruluşları tarafından istenebilmektedir.

Marka hükümsüzlük davası, dava tarihinde sicilde marka sahibi olarak kayıtlı kişilere veya hukuki haleflerine karşı açılır. Markanın hükümsüzlüğü davalarında Kurum taraf gösterilmez.

Hükümsüzlük nedenleri, markanın tescil edildiği bir kısım mal veya hizmete ilişkin ise, yalnız o mal veya hizmet ile ilgili olarak kısmi hükümsüzlüğe karar verilmektedir. Marka örneğini değiştirecek biçimde hükümsüzlük kararı verilemez.

Marka sahibi, sonraki tarihli bir markanın kullanıldığını bildiği veya bilmesi gerektiği halde bu duruma birbirini izleyen beş yıl boyunca sessiz kalmışsa, sonraki tarihli marka tescili kötüniyetli olmadıkça, markasını hükümsüzlük gerekçesi olarak ileri süremez.

MARKANIN İPTALİ

İlgili kişiler Kurumdan markanın iptalini talep edebilmektedirler. Marka iptal talepleri, talep tarihinde sicilde marka sahibi olarak kayıtlı kişilere veya hukuki haleflerine karşı ileri sürülür.

Aşağıdaki hallerde markanın iptaline karar verilebilir:

- a) Tescil tarihinden itibaren beş yıl içinde haklı bir sebep olmaksızın kullanılmayan veya kullanımına beş yıl kesintisiz ara verilen markalar.
- b) Marka sahibinin fiillerinin veya gerekli önlemleri almamasının sonucu olarak markanın, tescilli olduğu mal veya hizmetler için yaygın bir ad haline gelmesi.
- c) Marka sahibi tarafından veya marka sahibinin izniyle gerçekleştirilen kullanım sonucunda markanın, tescilli olduğu mal veya hizmetlerin özellikle niteliği, kalitesi veya coğrafi kaynağı konusunda halkı yanıltması.
- d) Garanti markasının veya ortak markanın Kanunun 32 nci maddesine aykırı şekilde kullanılması.

İptal halleri, markanın tescil edildiği bir kısım mal veya hizmete ilişkin bulunuyorsa, sadece o mal veya hizmet yönünden kısmi iptale karar verilir. Marka örneğini değiştirecek biçimde iptal kararı verilemez.

Ancak marka hakkının iptaline ilişkin hüküm 10 Ocak 2017 tarihinden itibaren yedi yıl sonra yürürlüğe gireceği için halihazırda Kurumumuz iptal taleplerine ilişkin karar verememekte, tescilli bir markanın hükümsüzlüğü ancak mahkemeler tarafından gerçekleştirilebilmektedir.

MARKA HAKKININ SONA ERMESİ

Marka hakkı, aşağıda sayılan nedenlerden birinin gerçekleşmesi ile sona ermektedir.

- Koruma süresinin dolması ve markanın süresi içinde yenilenmemesi.
- Marka sahibinin marka hakkından vazgeçmesi.

Marka hakkının sona ermesi, sona erme sebebinin gerçekleşmiş olduğu andan itibaren hüküm ifade etmektedir.

MARKA HAKKINDAN VAZGEÇME

Marka sahibi markanın tescil kapsamındaki mal veya hizmetlerin tamamından veya bir kısmından vazgeçebilir. Marka hakkından vazgeçilmesi için aşağıdaki belgelerin verilmesi zorunludur:

- Vazgeçilmek istenen markanın numarasını veya markanın kullanılacağı mal ve/veya hizmetlerin bir kısmından vazgeçilecek ise bu malların ve/veya hizmetlerin sınıf numaraları da belirtilerek listelenmiş halini içeren talep formu.
- Talep vekil tarafından yapılmış ise vazgeçme yetkilerini **açıkça** içeren vekaletname.
- Sicile kayıtlı hak sahipleri tarafından marka hakkından vazgeçmeyi onaylayan beyan
- Talep eden marka sahibi tüzel kişi ise noter onaylı imza sirküleri veya söz konusu sirkülerin noter onaylı örneği.
- Talep eden marka sahibi gerçek kişi ise noter onaylı imza beyannamesi veya söz konusu beyannamenin noter onaylı örneği.
- Talep vekil aracılığıyla yapılmışsa bu yetkiyi **açıkça** içeren vekaletname.

MARKA TESCİLİNDEN DOĞAN HAKLARLA İLGİLİ HUKUKİ İŞLEMLER

Tescilli bir marka veya henüz tescil edilmemiş bir marka başvurusu lisans, devir, miras yolu ile intikal, rehin, teminat, haciz veya diğer hukuki işlemlere konu olabilir.

Lisans

Marka hakkı, tescil edildiği mal veya hizmetlerin bir kısmı ya da tamamı için lisans sözleşmesine konu olabilmektedir.

Lisans, inhisari lisans veya inhisari olmayan lisans şeklinde verilebilmektedir. İnhisari lisans söz konusu olduğu zaman, lisans veren başkasına lisans verememekte ve hakkını açıkça saklı tutmadıkça, kendisi de markayı kullanamamaktadır. İnhisari olmayan lisans durumunda ise, lisans veren markayı kendi kullanabileceği gibi, üçüncü kişilere aynı markaya ilişkin başka lisanslar da verilebilmektedir.

Lisansın sicile kaydı ve yayımlanması için, aşağıdaki belgelerin verilmesi zorunludur:

- Lisansa konu marka tescil numarası ile marka adının yer aldığı talep formu.
- Lisans alan ve verenin imza ve beyanlarını, lisansa konu olan mal veya hizmetleri, marka tescil numarasını, marka adını, varsa lisans bedeli ve lisans süresini belirtir lisans sözleşmesi, lisans sözleşmesinin yabancı dilde olması halinde ilaveten yeminli tercüman tarafından onaylanmış Türkçe tercümesi.
- Ücretin ödendiğini gösterir bilgi.
- Talep vekil aracılığıyla yapılmışsa bu yetkiyi **açıkça** içeren vekaletname.

Mülkiyet Değişiklikleri

a) Devir

Marka, tescil edilen veya başvuruda bulunulan mal veya hizmetlerin tümü veya bir kısmı için devredilebilmektedir.

Devir veya kısmi devrin sicile kaydı için aşağıdaki belgelerin verilmesi zorunludur:

- Talep formu.
- Ücretin ödendiğini gösterir bilgi.
- Devre konu marka tescil numarası ile marka adının yer aldığı, kısmi devirler için devredilen mal veya hizmetlerin belirtildiği devir sözleşmesi.
- Devir sözleşmesinin yabancı dilde olması halinde yeminli tercüman tarafından onaylanmış Türkçe tercümesi.
- Talep vekil aracılığıyla yapılmışsa bu yetkiyi **açıkça** içeren vekaletname.

b) Miras Yolu İle İntikal

Tescilli bir marka miras yolu ile intikal edebilmektedir. Miras yolu ile intikal halinin sicile kaydı ve yayımlanması için aşağıdaki belgelerin verilmesi zorunludur;

- Talep formu.

- Mirasçılık belgesi veya noter tarafından onaylanmış örneği, mirasçılık belgesinin yabancı dilde olması halinde ilaveten yeminli tercüman tarafından onaylanmış Türkçe tercümesi.
- Ücretin ödendiğini gösterir bilgi.
- Talep vekil aracılığıyla yapılmışsa bu yetkiyi **açıkça** içeren vekaletname.

c) Şirketlerin Birleşmesi/Bölünmesi

Ticaret şirketlerindeki birleşme, bölünme gibi yapısal değişiklik işlemleri ile aynı sermaye konulması veya ticari işletmelerin devralınması sonucunda markanın mülkiyetinde meydana gelecek değişikliklerin Sicile kaydedilebilmesi için aşağıda sayılanlarla başvuruda bulunulması zorunludur:

- Talep edilen işleme ilişkin talep formu.
- Talep konusu işlemin yayımlandığı Ticaret Sicili Gazetesi bilgisi veya belgesi veyahut yetkili mercilerce onaylanmış belge ile bu belgenin yabancı dilde olması halinde yeminli tercüman tarafından onaylanmış Türkçe tercümesi.
- Ücretin ödendiğini gösterir bilgi.
- Talep vekil aracılığıyla yapılmışsa bu yetkiyi **açıkça** içeren vekaletname.

d) Cebri icra

Markanın cebri icra yoluyla satılması halinde mülkiyet değişikliğinin sicile kaydı ve yayımlanması için aşağıdaki belgelerin verilmesi zorunludur;

- Cebri icra yoluyla edinilen markanın tescil numarası ile marka adının yer aldığı talep formu.
- Cebri icra yoluyla yapılan satışta, markanın kime satıldığını belirten ilgili merciin yazısı.
- Talep vekil aracılığıyla yapılmışsa bu yetkiyi **açıkça** içeren vekaletname.

Haciz

Tescilli bir marka işletmeden bağımsız olarak haczedilebilmektedir. Haciz sicile kayıt edilerek yayımlanmaktadır.

Kanunda öngörülen türde dava açan veya açacak olan kişiler, dava konusu markanın kendi marka haklarına tecavüz teşkil edecek şekilde Türkiye'de kullanılmakta olduğunu veya

kullanılması için ciddi ve etkin çalışmalar yapıldığını ispat etmek şartıyla, davanın etkinliğini temin etmek üzere, ihtiyati tedbire karar verilmesini talep edebilmektedir.

Rehin / Teminat

Marka işletmeden bağımsız olarak rehin edilebilmekte, teminat olarak gösterilebilmektedir. Rehin ve teminat işlemleri taraflardan birinin talebi üzerine sicile kaydedilerek yayımlanmaktadır.

Rehin talebinin sicile kaydı ve yayımlanması için aşağıdaki belgelerin verilmesi zorunludur:

- Talep formu.
- Rehine konu marka tescil numarası ile marka adının yer aldığı rehin sözleşmesi.
- Rehin sözleşmesinin yabancı dilde olması halinde yeminli tercüman tarafından onaylanmış Türkçe tercümesi.
- Ücretin ödendiğini gösterir bilgi.
- Talep vekil aracılığıyla yapılmışsa bu yetkiyi **açıkça** içeren vekaletname.

SİCİLE KAYDEDİLECEK DİĞER İŞLEMLER

Unvan ve Nev'i Değişikliği

Bir marka sahibinin unvanının veya nev'inin değişmesi halinde bu değişikliğin Sicile kaydedilmesi için aşağıda sayılan belgeler ile birlikte Kuruma başvuruda bulunulması zorunludur:

- Talep formu.
- Unvan veya nev'i değişikliğini gösterir Ticaret Sicil Gazetesi veya yetkili mercilerce onaylanmış belge ile unvan veya nev'i değişikliğini gösterir belgenin yabancı dilde olması halinde yeminli tercüman tarafından onaylanmış Türkçe tercümesi.

Unvan veya nev'i değişikliğinin Sicil kaydı marka sahibi adına kayıtlı tüm sınai mülkiyet haklarına uygulanmaktadır.

Adres Değişikliği

Bir marka sahibinin adresinin değişmesi halinde bu değişikliğin Sicile kaydedilmesi için talep formu ile birlikte Kuruma başvuruda bulunulması zorunludur.

Adres değişikliğinin Sicile kaydı, marka sahibi adına kayıtlı sınai mülkiyet haklarının tamamına uygulanmaktadır.

İSTEM HALİNDE VERİLECEK BELGELER

Başvuru veya tescil sahibi, belirlenen ücretler karşılığında Kurumdan aşağıdaki belgeleri talep edebilmektedir.

- **Rüçhan Hakkı Belgesi:** Türkiye’de marka başvurusu veya tescilli markası bulunanlara, Paris Sözleşmesi veya Dünya Ticaret Örgütü Kuruluş Anlaşmasına taraf ülkelerden birinde, markasını tescil ettirmek istediklerinde ilgili ücretin ödendiğini gösterir bilgi ile başvurarak talep etmeleri halinde verilmektedir.
- **Marka Tescil Belgesi Sureti:** Tescil belgesi sureti, marka sahibinin veya vekilinin istemi üzerine, talep formu ve ücretin ödendiğini gösteren bilginin sunulması halinde verilmektedir.
- **Marka Sicili Sureti:** Marka sicili alenidir. İstemde bulunan her gerçek veya tüzel kişiye tescilli marka ya ait “sicil sureti” verilmektedir. Sicil sureti isteminde, marka tescil numarasının belirtildiği form ile suret ücretinin ödendiğini gösterir bilginin Kuruma verilmesi gerekmektedir.
- **Ön Yazı:** Marka başvurusu yapan gerçek veya tüzel kişilere ihtiyaç duyulması ve istemde bulunulması halinde ilgili makamlara verilmek üzere marka başvurusu yaptığını belirtir “ön yazı” verilmektedir. Ön yazı verilebilmesi için, başvurunun usulüne uygun olarak yapılmış olması ve ön yazı düzenleme ücreti yatırılarak ön yazı isteğinin belirtilmesi gerekmektedir. Ön yazı, başvurunun tescilli olduğu veya tescil edileceği anlamına gelmemektedir.

ULUSLARARASI MARKA BAŞVURUSU

Marka tescilinden doğan haklar, sadece tescilin yapıldığı ülkede koruma sağlamaktadır. Eğer markanın yurtdışında da korunması isteniyorsa, koruma talep edilen ülkelerde de tescil ettirilmesi gerekmektedir. Tescil talep edilen ülke ofislerine tek tek başvuru yapılabileceği gibi, Madrid Sistemi kullanılarak tek bir başvuru ile birden çok ülkede koruma elde edilebilmesi mümkündür.

Türkiye, 1 Ocak 1999 tarihinde Markaların Uluslararası Tesciline İlişkin Madrid Protokolü’ne taraf olmuştur. Bu protokol kapsamında Türk vatandaşları, Türkiye’de ikamet edenler veya Türkiye’de ticari veya sınai bir faaliyette bulunanlar, Türk Patent ve Marka Kurumu aracılığıyla Madrid Protokolü’ne taraf olan 98 ülkede uluslararası marka başvurusunda bulunabilmektedir.

Uluslararası marka başvurusu, Madrid Protokolü’ne taraf bir ülkede gerçek ve etkin sınai veya ticari bir kuruluşa sahip veya o ülkede yerleşik veya o ülkenin tabiiyetinde olan gerçek veya tüzel kişiler tarafından yapılabilmektedir.

Madrid Sistemi, kuruluş, yerleşiklik veya tabiiyet açısından Protokol üyeleriyle gerekli bağlantıya sahip olmayan gerçek veya tüzel kişiler tarafından kullanılamamaktadır. Ayrıca, Madrid Protokolü'ne taraf olmayan bir ülkede bu sistem aracılığıyla marka koruması sağlanması mümkün değildir.

Madrid Sistemi'nin Avantajları

- Markaların tek bir başvuru yapılarak, tek bir dil kullanılarak ve tek bir ücretle birden fazla ülkede uluslararası tescilini gerçekleştirmek.
- Marka tescil edildikten sonra yapılacak olan (adres/nev'i/unvan/sahip değişikliği, vekil atama/azletme gibi diğer tasarruf işlemleri) değişikliklerin tek ve basit bir işlem aracılığıyla Uluslararası Sicile kaydedilmesini sağlamaktır.

Uluslararası Marka Başvurusunun Yapılması

Uluslararası marka tescilinin gerçekleştirilebilmesi için öncelikle ilgili menşe ofiste, tescilli bir markanın veya bir marka başvurusunun bulunması gerekmektedir. Uluslararası marka başvurusu, söz konusu tescilli markaya ya da marka başvurusuna dayanarak menşe ofis aracılığıyla Dünya Fikri Mülkiyet Örgütü (World Intellectual Property Office - WIPO)'ne yapılmaktadır.

Madrid Protokolü üzerinden yapılan uluslararası marka başvurularının menşe ofis aracılığıyla WIPO'ya bildirilmesi zorunludur. Protokol aracılığıyla yapılacak uluslararası başvurular <https://online.turkpatent.gov.tr/CES/> adresinden çevrimiçi evrak sistemi aracılığıyla veya aşağıdaki belgelerin Kuruma sunulması ile gerçekleştirilebilmektedir:

- Talep formu.
- İlgili talebe ilişkin olarak usulüne uygun ve İngilizce doldurulmuş, WIPO tarafından sağlanan resmi form.
- Menşe ofis taleplerinin WIPO'ya bildirilmesi ücretinin ödendiğini gösterir bilgi.

Formlar

Uluslararası marka başvurularına dair tüm formların eksiksiz ve İngilizce olarak doldurulması gerekmektedir.

- Uluslararası marka başvurusu için gerekli olan MM2 formuna ve uluslararası sicilde talep edilen değişikliklere ilişkin tüm formlara <http://www.wipo.int/madrid/en/forms/> adresinden, açıklama notlarının bulunduğu MM2 formuna ise <http://www.turkpatent.gov.tr/TurkPatent/commonContent/Madrid> adresinden ulaşabilirsiniz.

Ücretler

Uluslararası marka tescili konusunda ödenmesi gereken iki tip ücret bulunmaktadır. Bunlardan biri, Kurum hesaplarına yatırılacak olan uluslararası başvurunun veya başvuru hakkındaki tasarruf işlemlerinin WIPO'ya bildirilmesi ücreti, diğeri ise İsviçre Frank'ı olarak WIPO hesabına ödenmesi gereken uluslararası marka başvurusuna ve diğeri tasarruflara ilişkin ücretlerdir.

- Kuruma ödenmesi gereken ücretler için bkz. <http://www.turkpatent.gov.tr/TurkPatent/fees/informationDetail?id=101>.
- WIPO'ya ödenecek ücretlerin hesaplanması için WIPO internet sayfasında yer alan otomatik hesaplama aracı olan "Fee Calculator" kullanılmalıdır. "Fee Calculator" hesaplama aracına, <http://www.wipo.int/madrid/en/fees/calculator.jsp> adresinden ulaşabilirsiniz.

Mense Ofis Olarak Kurumun Görevleri

- Uluslararası marka başvurularını incelemek ve göndermek.
- Sonraki belirleme başvurularını incelemek ve göndermek.
- WIPO tarafından gönderilen uygunsuzluk bildirimlerine ilişkin gelen cevapları iletmek ve işlemleri yürütmek.
- Beş yıllık bağımlılık süresi boyunca başvuruyu/tescili etkileyen durumları WIPO'ya bildirmek (ceasing of effect).
- Uluslararası tescildeki değişiklik taleplerini (adres/nev'i/unvan/sahip değişikliği, vekil atama/azletme gibi diğeri tasarruf işlemleri) incelemek ve göndermek.

Avrupa Birliği Markası (European Union Trade Mark - EUTM)

Avrupa Birliği Markası, Avrupa Birliği'ne üye ülkelerin tamamında geçerli olan bir marka türüdür. İnceleme ve tescil sistemleri yeni adı ile Avrupa Birliği Fikri Mülkiyet Ofisi (European Union Intellectual Property Office- EUIPO) tarafından yürütülmektedir. Avrupa Birliği Markası başvuruları, doğrudan Avrupa Birliği Fikri Mülkiyet Ofisi'ne, Birliğe üye ülkelerin marka-patent ofislerine ya da Madrid Protokolü çerçevesinde Kuruma yapılabilmektedir. Tescil edilen Avrupa Birliği Markası, sahibine bütün üye ülkelerde geçerli eşit haklar sağlamaktadır.

Uluslararası Marka Başvurularına İlişkin Önemli İnternet Adresleri

- Uluslararası marka başvurularının veya tescilli markaların takibi için <http://www.wipo.int/romarin>

- Uluslararası tescilini talep ettiğiniz mal/hizmetlerin İngilizce karşılıklarını ve sınıf numaralarını görmek için
<http://www.wipo.int/mgs/?lang=en>
- Mal/hizmetlerin güncel uluslararası sınıflandırması için
<http://www.wipo.int/classifications/nivilo/nice/index.htm?lang=EN>
- Uluslararası tescilinizi elektronik olarak yenilemesi için
https://webaccess.wipo.int/trademarks_ren/erenewal_en.jsp
- Uluslararası başvurunuzu gerçek zamanlı olarak takibi için
<http://www.wipo.int/mrs/IndexController?lang=EN>
- Madrid Sistemi hakkında güncel haber ve gelişmeler için
<http://www.wipo.int/madrid/en/highlights/>
- Uluslararası başvurulara ilişkin elektronik ödeme yapılabilmesi için
<https://webaccess.wipo.int/epayment>
- EUTM ile ilgili yasal düzenlemeler için
http://eur-lex.europa.eu/legal-content/EN/TXT/?uri=uriserv:OJ.L_.2015.336.01.0001.01.ENG&toc=OJ:L:2015:336:TOC

adreslerinden faydalanabilirsiniz.

ÖNEMLİ BİLGİLER

- Marka işlem formlarına
<http://www.turkpatent.gov.tr/TurkPatent/forms/informationDetail?id=100>
- Marka işlem ücretlerine
<http://www.turkpatent.gov.tr/TurkPatent/fees/informationDetail?id=101>
- Ücretler için ödeme yapabileceğiniz banka hesaplarına
<http://www.turkpatent.gov.tr/TurkPatent/commonContent/BankAccount>
- Marka (Nis) Sınıflandırmasına
<http://www.turkpatent.gov.tr/TurkPatent/commonContent/MClassification/>
- Kurum sicilinde kayıtlı marka vekillerine
<http://www.turkpatent.gov.tr/TurkPatent/attorneysearchAll/>

adreslerinden ulaşabilirsiniz.

